

HISTORIE POUTNÍHO KOSTELA NANEBEVZETÍ PANNY MARIE V NERATOVĚ



Pohled na průčelí neratovského kostela v roce 1972. Tehdy zde ještě stálo rokokové schodiště z roku 1776, dnes umístěné v parku záměčku Skalka u Dobrušky.

*Jak je Tvůj příbytek milý,
Hospodine zástupů!
Má duše zmirá steskem
po Hospodinových nádvořích,
mé srdce i mé tělo
plesají vstříc živému Bohu!
Vždyť i vrabec přístřeší si najde,
vlastovka si staví hnízdo
u Tvých oltářů, aby svá mláďata zde uložila,
Hospodine zástupů, můj králi a můj Bože!*

Žalm 84, verš 1-4

• **Obec Neratov, první dřevěný kostel a jeho rozšíření**

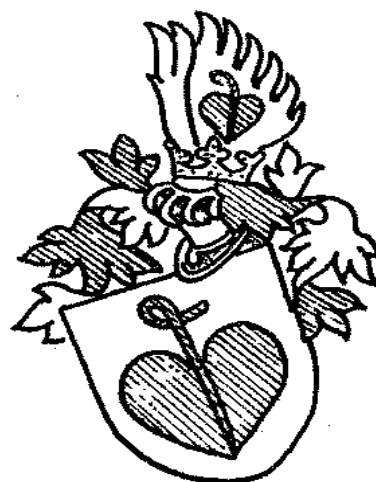
První písemná zmínka o dnešní osadě Neratov, v pozdějších pramenech téměř výhradně nazývané Bärnwald, je z roku 1550. Vyrostla na pomezí rokytnického panství, tehdy majetku pánů z Rýzmburka, a prvními osadníky byli skláři německých jmen. Krátce poté byl jimi postaven i dřevěný kostelík, který snad stával v místech dnešní hřbitovní kaple. Jeho existenci by potvrzovala i zmínka v rokytnickém urbáři z roku 1590, dnes však, bohužel, nezvěstném.

V prvních letech 17. století byl tento kostelík rozšířen a změněn na protestantskou modlitebnu, což nepochybně souviselo se změnou vyznání tehdejšího majitele rokytnického panství. Kryštof Mauschwitz z Armenruh věnoval nově opravenému Božímu domu mimo jiné i krásnou renesanční kamennou křtitelnicí, ozdobenou čtyřmi znaky svých rodičů a prarodičů, která je svým velmi kvalitním zpracováním blízka erbovnímu vývodu téhož šlechtice, dnes umístěnému v zámeckém kostele Nejsvětější Trojice v Rokytnici. Přestože tato křtitelnice byla i s dalším zařízením později přenesena do nově postaveného kostela, zachovala se, kdežto o druhém velkorysém daru Kryštofa Mauschwitze přinášejí zprávu jen nejasné zmínky. Byl jím velký zvon, vážící 6 centů (336 kg), s nápisy, reliéfem Kalvárie a erbem donátora, datovaný do roku 1603. Tento rok nám určuje nejen vznik zvonu a dokončení první přestavby, ale dokládá i skutečnost, že modlitebna musela mít věž či zvonici, na kterou by bylo možné tento zvon zavěsit.

Z následujícího období, složitého a dosti nejasného, nemáme mnoho zpráv. 27. září 1616 byl Kryštof Mauschwitz zabit vzbouřenými sedláky v Dlouhé ulici v Rokytnici – zdá se, že i tady kromě jiného stály v pozadí náboženské sváry. Se změnou pozemkové vrchnosti (Zieglerů z Klipphausenu a zejména pak od roku 1627 Nostitzů) dochází k postupné rekatolizaci. Na násilném sjednocení obyvatelstva v jediné církvi se podílejí – sice v dobré víře, ale nešťastnými a často krutými prostředky – i františkáni a jesuité z Kladska. Ale právě díky blízkosti Slezska, kde byla zaručena svoboda augšpurského vyznání (pražským mírem z roku 1635 a altranstědskou smlouvou z roku 1707), postupuje tento proces velmi pomalu. Proto až roku 1636 zásluhou Oty z Nostitz dochází k obnovení farní správy v Rokytnici a jako filiální kostel (pochopitelně již katolický) je sem včleněn i Neratov.

• **Zrod poutního místa**

Na počátku šedesátých let 17. století dochází k vytvoření pověsti poutního místa. Podle zprávy sepsané o osmdesát let později rokytnický farář P. Kryštof Florián Blažej Drick nechal podle svého snu vyřezat milostnou sošku Panny Marie, která byla 15. srpna 1661 přenesena s velkou slávou z Rokytnice do Neratova. Události, které provázely vznik poutního místa, nám přes odstup několika století jasně promlouvají o přáních a prosbách tehdejších věřících. Samo procesí s milostnou sochou se odehrálo jen několik týdnů po té, co 26. července 1661 většina městečka Rokytnice padla za oběť velikému požáru. Krátce po přenesení sochy byla na svátek Narození Panny Marie 8. září 1661 v Neratově uzdravena nejmenovaná rokytnická žena.



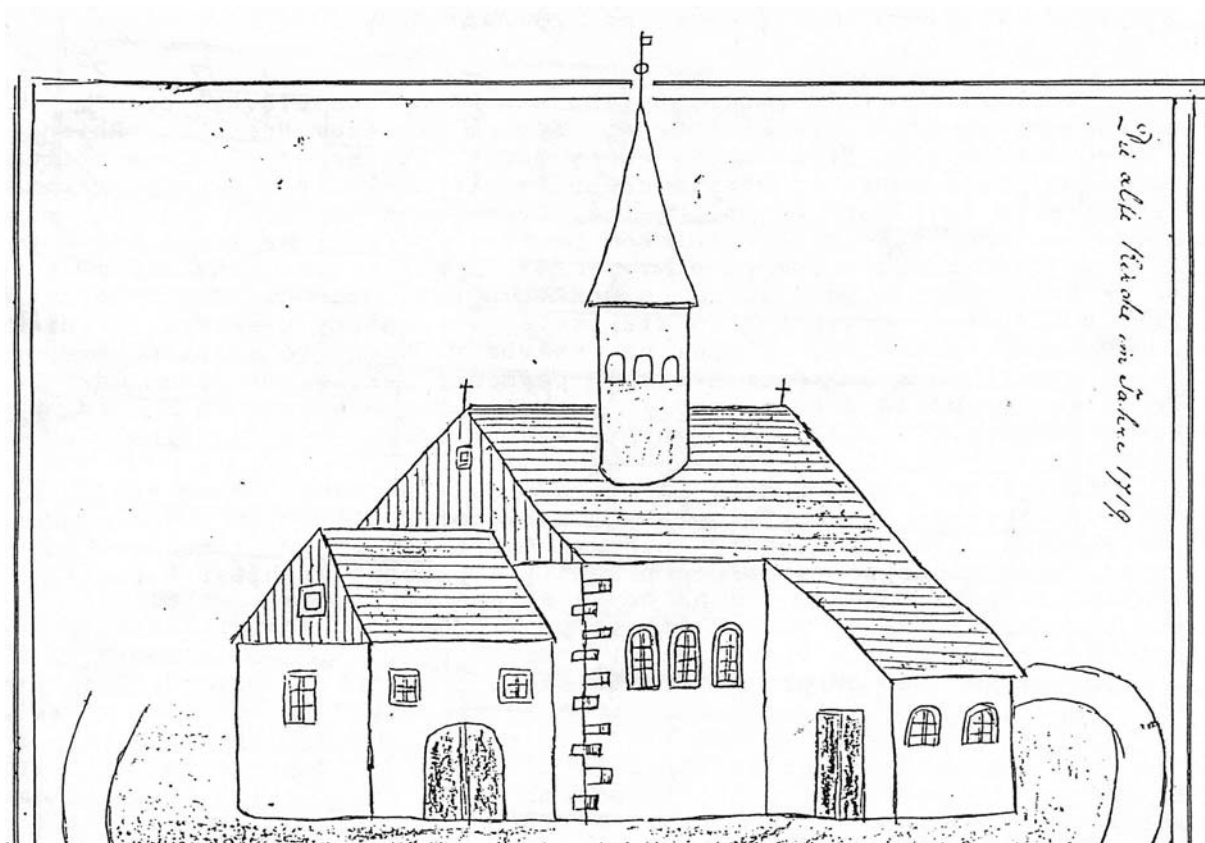
*Erb rodiny
Mauschwitz von Armenruh
(zelený leknínový list
na stříbrném poli).*

Kamenná křtitelnice z roku 1603, dar Kryštofa Mauschwitze von Armenruh neratovskému kostelu. Sama křtitelnice byla později doplněna rustikální nohou (na snímku viditelnou) a dřevěným rokokovým vikem – obě se však nedochovalo. Fotografie zachycuje stav roku 1950, v popředí znaky matky donátora rozené von Schaffgotsch a její matky rozené von Metzerode.

Zpráva o uzdravení ženy se rychle rozšířila. Pomoci milostné sochy a uzdravující síle pramene vody bylo přičítáno mnoho zázraků a do Neratova začaly přicházet skupinky poutníků, nejprve z blízkého okolí, později i z větší části Čech a Kladska. Naléhavá potřeba „uzrít Boha skrze tento svět“, prožít setkání s Ním, onu slavnost tak odlišnou od všedního života, skutečný zázrak, který však zasáhne jasně a zřetelně právě do hmotné a všední skutečnosti, právě ona mystická, spirituální i naturalistická a hmotná barokní zbožnost, pro dnešního člověka tak dvojlomá, nesouměřitelná a přesto tak dokonale skloubená, se podílela i na vzniku tohoto poutního místa.

- **Stavba prvního kamenného kostela na hřbitově**

Není tedy divu, že již o několik let později muselo být přikročeno k rozsáhlé přestavbě a rozšíření poutního kostela Nanebevzetí Panny Marie. V letech 1667 – 1668 byl na místě původního dřevěného kostelíka postaven nákladem tří okolních obcí (Neratova, Vrchní Orlice a Podlesí) nový, tentokrát již kamenný kostel. Z něj dodnes zůstal zachován pouze presbytář – je to dnešní hřbitovní kaple, loď pak sahala až k rokokovému kříži, postavenému na místě hlavního vchodu. Na hlavním oltáři byl obraz Nanebevzetí a pod ním milostná socha Panny Marie.



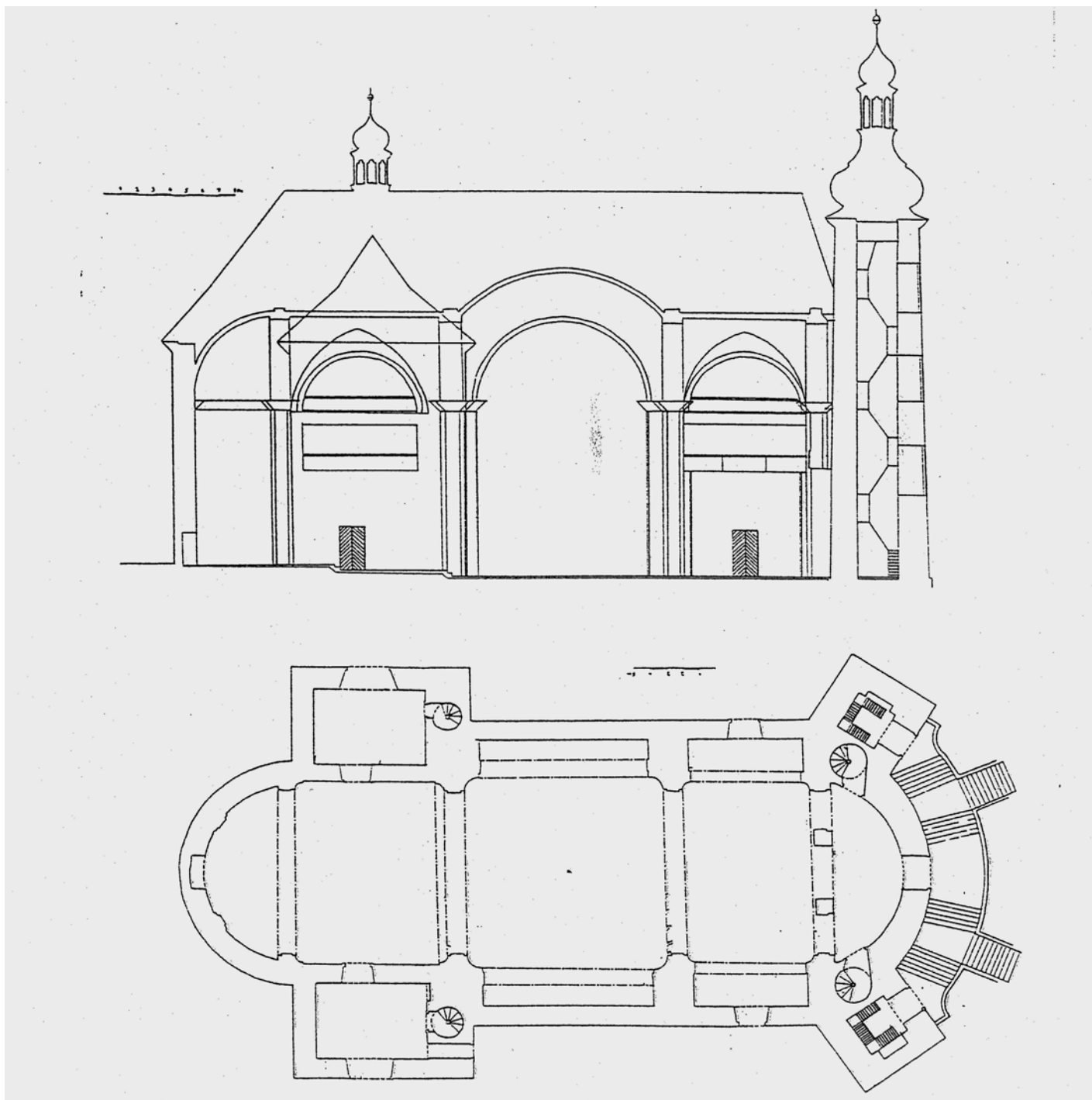
Naivní, ale jediné zobrazení starého kamenného kostela pocházející z kroniky Eduarda Alligera Heimatkunde der Bezirkshauptmannschaft Senftenberg (SOkA Rychnov nad Kněžnou, fond obce Neratov). Zdá se, že autor pro svoji kresbu, datovanou do roku 1719, použil dnes neznámého staršího zobrazení, o kterém se ve své kronice také zmiňuje.

Iniciátorem stavby – podle částečně dochované pamětní desky – byl opět rokytnický farář P. Kryštof Florián Blažej Drick, který do historie poutního místa zasáhl ještě jednou a to získáním odpustků pro návštěvníky chrámu od papeže Klementa IX. Tyto odpustky získal v průběhu následujících sedmi let každý, kdo se v neratovském kostele pomodlil litanii ke cti a chvále Panny Marie. Zvláštními plnomocnými odpustky byl obdařen i titulární svátek Nanebevzetí Panny Marie.

Není divu, že popularita nového poutního místa neustále stoupala. „Liber consignationis“ z počátku 18. století zaznamenává ročně asi tři až čtyři sta zázraků, uzdravení či pomoci na přímluvu Panny Marie, jejichž hmatatelným svědectvím byly četné votivní předměty, které lemovaly z bezprostřední blízkosti milostnou sochu. V téže době se za rok prodalo padesát až osmdesát škapulířů a 15. srpna, na hlavní pout', bylo zde přítomno tři až čtyři tisíce lidí, často včetně majitele panství, jeho rodiny a okolní šlechty.

Zdá se tedy, že již na počátku 18. století přestala zděná novostavba vyhovovat stále se zvyšujícímu počtu poutníků a uvažovalo se o výstavbě nového, mnohem rozsáhlejšího chrámu. Bohužel, dnes nemůžeme říci nic bližšího o zamýšlené stavbě, jediným svědectvím je údaj z účetní knihy, kdy roku 1706 bylo zapláceno provedení jakéhosi „rozpočtu“ nákladů na výstavbu nového kostela. Jaký byl architektonický návrh, zda a kým byl proveden, zůstane patrně nerozřešeno. Ovšem zahájení stavby bylo odloženo, svou roli zde sehrál patrně nedostatek finančních prostředků a možná i smrt patrona Kryštofa Václava z Nostitz v roce 1712. Ještě roku 1720 bylo však značným finančním nákladem opraveno zařízení starého kostela.

Kostel sám je 48 m dlouhý, 19 m široký a jeho výška činila 18 – 20 m. Průčelí i hlavní vchod se otevírá na jih, kněžiště pak směřuje na sever. Staré kroniky uvádějí, že díky této orientaci dopadl paprsek slunce v poledne na Boží hod vánoční rovnou na svatostánek. Součástí portálu hlavního vchodu je alianční erb stavebníka Jana Karla hraběte Nostitz – Rhieneck a jeho manželky Anny Charlotty hraběnky Fuchs von Bimbach und Dornheim, vytvořený žambereckým kameníkem na podzim roku 1743. Nad ním ve výklenku se nacházela socha Panny Marie, dnes neznámá.



Půdorys a podélný řez kostelem Nanebevzetí Panny Marie v Neratově, zpracováno dle plánů Josefa Kalouse z roku 1945 (SOkA Ústí nad Orlicí, fond Okresní národní výbor Žamberk).



Celkový pohled na vesničku Neratov i s kostelem z polské strany – třicátá léta 20. století.



Průčelí kostela od jihovýchodu - třicátá léta 20. století.



Interiér kostela s původním mobiliářem před požárem v roce 1945.

- **Původní zařízení kostela**

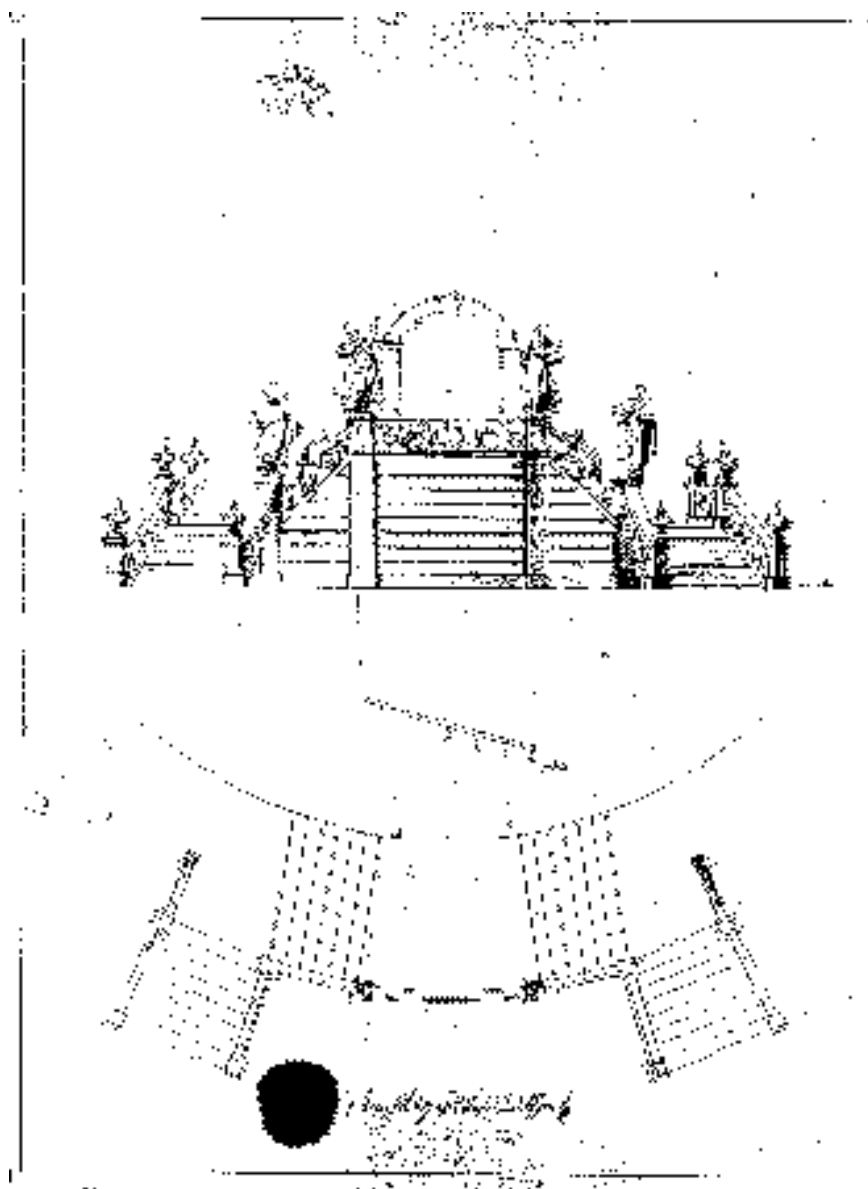
Interiér vymaloval roku 1732 rokytnický rodák Ignác Jan Teiber. Kromě drobnějších ornamentů zdobících různé architektonické články, se jednalo zejména o tři rozsáhlé fresky: na koně nad hlavním oltářem Nejsvětější Trojice která pohledově navazovala na oltářní obraz a proti ní na koně nad kůrem a hlavním vchodem ilusivní schodiště. Největší plochu zabrala výmalba střední části klenby kostela (řešené v podobě české placky), která měla podobu kopule, doplněné andílky, květinovými festony a girlandami, scénami ze života Panny Marie a erbem Nostitzů.

Hlavní oltář, dokončený roku 1744 díky velkorysé fundaci hraběnky Nostitz - Rhieneck, nesl velmi rozměrný obraz Nanebevzetí P. Marie od pražského mistra Antonína Františka Hampische. Nad svatostánkem v prosklené skřínce byla milostná socha, přenesená z původního kostela a obklopená šesti malými a čtyřmi velkými anděly. Řezbářské práce provedl erfurtský mistr, štafírování pak Josef Starck z Prahy. Oba umělci vytvořili ve stejném roce kazatelnu, netypicky umístěnou na epištolní straně kostela, nesoucí v nástavci asi dva až tři metry vysokou kompozici Nejsvětější Trojice.

Kromě hlavního oltáře měl neratovský kostel ještě dva oltáře postranní – na epištolní straně to byl oltář sv. Michaela archanděla s erbem hrabat z Martinic, na evangelní pak původní oltář Nanebevzetí Panny Marie ze starého kostela se sochami sv. Petra a Pavla. Kromě varhan z roku 1746, postavených nejmenovaným králickým varhanářem, je třeba zmínit i zvony, neboť k původnímu z roku 1603 přibyly ještě dva menší, ulité roku 1754 pražským zvonařem Janem Hennem, k počtě sv. Jana Nepomuckého a P. Marie Nanebevzaté. Nejstarší inventář neratovského kostela připomíná z vnitřního zařízení ještě rozměrný krucifix, kvalitní anonymní práci z poloviny 18. století, který visel nad křtitelnicí na evangelní straně kostela zhruba na úrovni kazatelny. Součástí sakristie kromě rokokových skříní byla dvojice obrazů sv. Peregrina a sv. Jana Nepomuckého. Z roku 1766 a znovu o pět let později je z pramenů také doloženo jednání o zřízení křížové cesty se slezskou provincií řádu bratří františkánů.

- **Rokokové schodiště, úpravy a opravy interiéru**

Roku 1776 bylo před kostelem postaveno rokokové schodiště, které vhodně dotvořilo působivou kulisu průčelí. Kamenické práce v ceně 218 zlatých 30 krejcarů provedl František Hornich z dnes polské vesnice Czarwony Strumien, tehdy ovšem nazývané Rotfloss, sochy sv. Josefa, sv. Tomáše apoštola, sv. Barbory a sv. Terezie, ozdobné vázy i zábradlí, byly dílem litomyšlského sochaře Václava Heinricha.



Původní plán neratovského schodiště s pečeti a podpisem Josefa Viléma hraběte Nostitz – Rhieneck. Lavírovaná perokresba z roku 1775, přiložená ke smlouvě se sochařem Václavem Heinrichem a kameníkem Františkem Hornichem (SOA Zámorsk, fond Vs Rokytnice, kart. 12).



Umělecky nejhodnotnější socha sv. Terezie Velké – stav po restaurování v letech 1988 – 1989.

K dalším výrazným změnám, tentokrát v interiéru kostela, došlo již na počátku osmdesátých let 18. století. V roce 1782 byl původní starý oltář Nanebevzetí P. Marie na evangelní straně nahrazen oltářem sv. Jana Nepomuckého se sochami sv. Barbory a sv. Markéty. Byl pořízen na náklad patrona kostela, o čemž by svědčil i erb rodiny Nostitz – Rhieneck v nástavci. Také oltář na epištolní straně prodělal jisté úpravy. Byl opatřen novým obrazem sv. Josefa, Pěstouna Páně, namalovaným v Benátkách, a byl i tomuto světci zasvěcen. Původní benedikce zde byla připomenuta alespoň sochou archanděla Michaela, která, stejně jako její protějšek, socha sv. Jiří, stála po stranách oltářního obrazu. O rok později pak malíř Karel Moschner z Králík opravil, doplnil a částečně také přemaloval freskovou výzdobu kostela.

Handwritten text in German, likely a contract or agreement, written in a cursive script. The text is dense and covers most of the page. There are two large black circular marks on the page, possibly representing holes or damage to the original document.

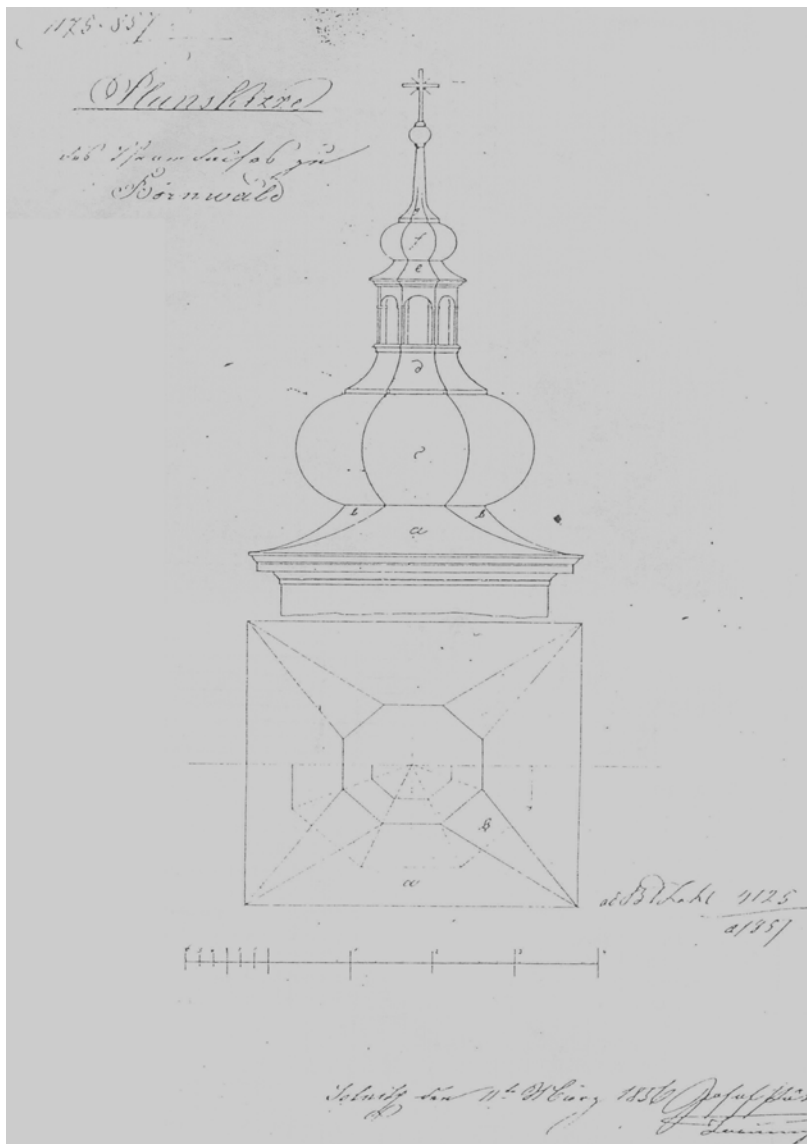
Smlouva na obnovení výmalby v kostele, kterou jménem patronátního úřadu uzavřeli Jan Baltazar Kerb, správce panství a P. Ignác Stehr, rokytnický farář s malířem Tadeášem Karlem Moschnerem dne 29. dubna 1783 (SOA Zámorsk, fond Vs Rokytnice, kart. 12).

Handwritten text at the bottom left of the page, possibly a signature or a date.



Ilusivní výmalba kupole na největším klenebním poli (česká placka), stav v roce 1951.

Z četných dalších oprav a úprav je možné připomenout opravu fasády a věží na počátku 19. století, další „generální rekonstrukci“ z let 1858 – 1859, zřízení Božího hrobu Kryštofem Janem Heurem v roce 1862, pořízení křížové cesty od Josefa Jansy z Jablonného v roce 1870 a konečně úpravu hlavního oltáře k dvoustému výročí posvěcení kostela v roce 1933.



Původní plán na zastřešení věží v průčelí z doby „generální rekonstrukce. Perokresba, signovaná Josef Pöter, je datována 11. března 1856 (SOA Zámorsk, Vs Rokytnice, kn. 5445).

• Osudy kostela po roce 1945

10. května 1945 kostel vyhořel. Střela z pancéřové pěsti, vystřelená svévole a zbytečně skupinkou mužů v uniformách Rudé armády, zasáhla malou sanktusníkovou věžičku a během hodiny ničivý požár zachvátil a strávil střechy, dřevěné schodiště obou věží a rozstavil hodinový stroj i zvon. Interiér a veškerý mobiliár zůstal nedotčen, neboť jej uchránily silné cihlové klenby.

Ale již téhož roku můžeme pozorovat snahu mnohých o záchranu kostela. Neratovský farář P. Ernst Haik společně s německými obyvateli a zejména obyvatelkami vesnice Neratov vyklidili trosky. Vojáci 1. roty I. praporu 19. pěšího pluku Československé armády v Neratově již 8. srpna 1945 psali Janu Šrámkovi, náměstkovi ministerského předsedy, aby svým vlivem uspořádal rekonstrukci „nádherné umělecké památky“ a nabízeli svou pomoc při opravách. Finanční prostředky se nakonec podařilo získat od Ministerstva školství a osvěty, část nákladů byla hrazena i z dobrovolných sbírek ještě neodsunutých farníků. Okresní národní výbor Žamberk převzal zadání prací i jejich úhradu a tak 18. října 1945 mohly být zahájeny vlastní práce. Firma Josef Kalous provedla dřevěnou konstrukci střechy a pobila ji prkny a lepenkou.

24. a 25. dubna 1946 byla provedena kolaudace, vyskytly se však problémy s úhradou částky 472 233,10 Kč, která velmi překročila plánovaný rozpočet. Okresní národní výbor v Žamberku nezbylo nic jiného, než si vypůjčit zbývající částku u Okresní spořitelny a záložny v Žamberku. Měsíční splátky měly být placeny až do roku 1989...

K provedení druhé etapy prací, totiž k pokrytí krovu šindelem či eternitem, již nedošlo. Práce byly pro nedostatek finančních prostředků odsunuty na rok 1947, pak se nepodařilo jejich začlenění do dvouletého plánu. A přes veškerou aktivitu, zejména Státního památkového úřadu, nebyly sehnány finanční prostředky ani později. Současně se už tehdy (1950) objevují návrhy celý kostel zbourat, neboť byl „vinou okupantů zcela zanedbán“.



Stav interiéru v polovině padesátých let 20. století.

Roku 1955 přešla iniciativa zcela do rukou církevní správy. Tehdy rokytnický administrátor P. Josef Císař nezměrným úsilím získal od Krajského národního výboru 10 000 Kč a vlastními silami pokračoval v pokrývání kostela šindelem. Roku 1956 bylo u jižní stěny postaveno jakési dřevěné schodiště až na

střechu, šindelem pokryta asi jedna třetina střechy, zbudována dřevěná patra v obou věžích a vnitřek očištěn od rumu. Krajský církevní tajemník však neprojevil příliš pochopení pro marný boj P. Josefa Císaře, veškeré finanční prostředky mu byly odebrány, ostatně zanedlouho poté i státní souhlas potřebný k vykonávání duchovní správy.

Opravy provedené v letech 1955 – 1956 P. Josefem Císařem, zakryly krov, provedený o deset let dříve, krytinou ze dřeva a lepenky, začalo se i s pokrýváním šindelem. Bohužel ani to nemohlo být dokončeno. Fotografie zachycuje situaci někdy na počátku roku 1956.





Pohled k oltáři a hlavnímu vchodu po zřícení kleneb v roce 1957. Fotografie stavu v roce 1961.

31. prosince 1956 byly pro absolutní nedostatek finančních prostředků zastaveny veškeré práce, na Bílou sobotu roku 1957 spadly promáčené klenby, koncem roku 1958 pak bylo rozhodnuto, že stavba bude ponechána na dožití. Celá řada institucí se však nehodlala s tímto stavem smířit a na neutěšený stav stavby upozorňovaly v roce 1958 i památkové úřady sousedního Polska. V roce 1960 požádal odbor pro vnitřní věci rady Krajského národního výboru v Hradci Králové o demolici kostela.



Zařízení a ilusivní malba sakristie v roce 1961.

Určitou naději přinesl až konec šedesátých let. Na popud tehdejšího administrátora P. Stanislava Zemana se odpovědné státní úřady začaly zabývat situací neratovského chrámu, kostel byl zaměřen, proveden alespoň rámcový uměleckohistorický průzkum a podána žádost o zapsání do státního seznamu památek. Toto však ztroskotalo na jednoznačném odporu tehdejšího odboru kultury Okresního národního výboru v Rychnově nad Kněžnou, který se bál odpovědnosti za statický a stavební stav památky.

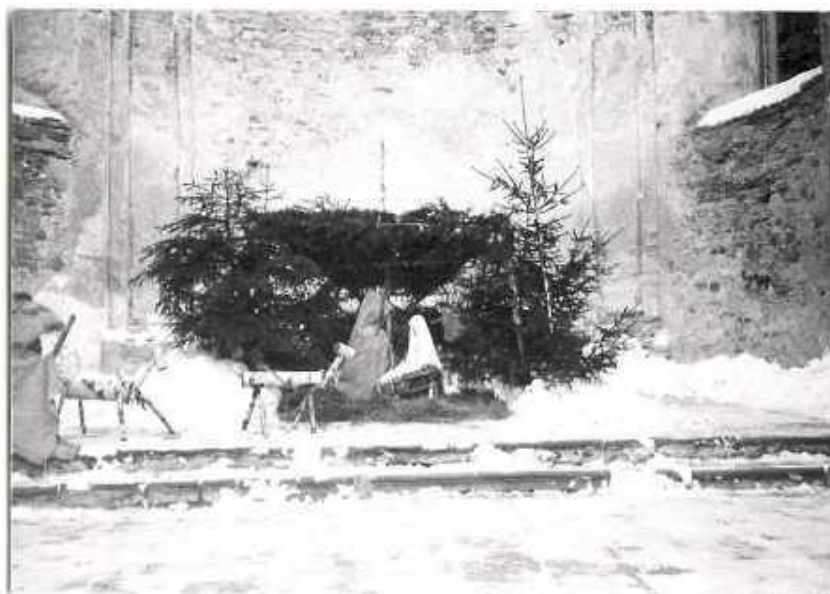
Stejná instituce požádala roku 1973 o opětnou demolici kostela, tentokrát zdůvodněnou politicky. Přestože již byl vydán demoliční výměr, zachránilo kostel stanovisko orgánů památkové péče, které odmítly žádost o upuštění památkové ochrany rokokového schodiště a trvaly na jeho přemístění. Finanční prostředky určené na demolici byly vyčerpány na transport a osazení schodiště v parku záměčku Skalka u Dobrušky (1977, 1988 – 1989).



Pohled k oltáři a hlavnímu vchodu po zřícení střechy na konci šedesátých let, stav z roku 1972.

• Osud kostela po roce 1989

Po roce 1989 neratovský chrám vstoupil do nové etapy své historie. Státní památkový ústav podnítil jeho konečné zapsání do Státního seznamu památek a objevila se i snaha o konzervaci zdiva. Nový rokytnický farář P. Josef Suchár přišel do tohoto kraje s myšlenkou obnovy poutního místa, vesničky Neratov, i chrámu Nanebevzetí Panny Marie. 15. srpna 1990 se zde konala první pouť, ještě na louce před kostelem, o rok později pak již v kostele vyklizeném od sutin i náletů. Začala se vytvářet nová neratovská tradice, mše svaté pod širým nebem, pod jedinou klenbou, která spojuje všechny lidi bez rozdílu, pod klenbou nebeskou. Koná se zde nejen hlavní Neratovská pouť na svátek Nanebevzetí Panny Marie 15. srpna s doprovodným kulturním programem, oslavy ostatních mariánských svátků, ale i noční mše při svitu pochodní na Boží hod vánoční, Nový rok či obřady Bílé soboty. Zároveň zde probíhají náročné zabezpečovací práce, které by alespoň částečně měly zachránit cihlové zdivo, těžce zkoušené náporu větru, deště, sněhu a mrazu.



Betlém v neratovském kostele – vánoce 1992

Největší práce nás však teprve čeká. Je to opravdové vybudování poutního místa, kam budou lidé putovat, aby našli klid a mír a zároveň onu tak těžko popsatelnou jistotu, která zachvátí celou lidskou bytost až ke konečkům prstů. Neratovský chrám takovou jistotu vnuká. A až se dokážeme této jistotě otevřít, plně a beze zbytku, tak jak je tento kostel otevřen obloze, tehdy snad přijde ještě něco... Smíření. A Láska.



Poslední neratovský anděl...

Text i obrazový materiál zpracovala roku 1993
Jana Oppeltová (oppeltova.jana@quick.cz)

Z důvodu malého rozsahu byly vypuštěny poznámky, odkazy na prameny a literaturu a jejich seznamy. Podrobnější informace viz článek autorky: Historie poutního kostela Nanebevzetí Panny Marie v Neratově ve sborníku Orlické hory a Podorlicko, sv. 9, 1999, s. 123 - 160.